

BALANCE DEL SERVICIO DE MONTAÑA DE LA GUARDIA CIVIL

Abnegación en la cumbre

DURANTE EL PASADO AÑO EL SERVICIO DE MONTAÑA DE LA GUARDIA CIVIL HA DEMOSTRADO UNA VEZ MÁS SU GRAN ESPÍRITU DE ABNEGACIÓN Y SACRIFICIO QUE, UNIDO A LA PREPARACIÓN FÍSICO-TÉCNICA NECESARIA PARA ENFRENTARSE A LAS ADVERSIDADES QUE PRESENTA LA MONTAÑA, HACEN DEL SEREIM UN GRUPO DE ÉLITE EN TODO EL MUNDO. PRUEBA DE ELLO SON EL 25% DE AUMENTO EN EL NÚMERO DE ACTUACIONES RESPECTO AL AÑO ANTERIOR, ENTRE LAS QUE DESTACA SU LABOR EN EL PIRINEO ARAGONÉS CON EL 39% DE LAS INTERVENCIONES TOTALES, PESE A QUE LAS PLANTILLAS DE LAS UNIDADES NO ESTÁN CUBIERTAS EN SU TOTALIDAD.

TEXTO: ANA MARÍA RUANO

El incremento en las intervenciones abordadas durante 2001 por el SEREIM tiene un significativo 29% de aumento en el número de rescates de heridos, igual al de víctimas mortales. Se ha superado el 40% en la cantidad de incidencias y actuaciones favorables, con el rescate de la mayor parte de las personas perdidas ilesas. Una hegemonía que continúa centrada en el Pirineo Aragonés, con el 39% de las intervenciones totales, seguida por el Sistema Central y Sierra de Gredos, con el 15%, y por la Cordillera Cantábrica y Picos de Europa, con el 14%. El 32% restante se reparte entre los Sistemas Ibérico, Penibético, Galaico, Levantae y Tramontana.

En cuanto al Pirineo Catalán, debido a la asunción de competencias de la Administración Autonómica, se registra una menor proporción en la participación de rescates.

Asimismo, durante los últimos años el Servicio de Montaña ha multiplicado enormemente el número de rescates llevados a cabo, en colaboración con la Agrupación de Helicópteros (AHEL) de manera continuada y coordinada, tanto en socorro como en formación, asimilando perfectamente las nuevas técnicas de montaña.

AMPLIO DESPLIEGUE. En la actualidad, a pesar de que no esté cubierta toda la plantilla, al 80% en algunas unidades, es destacable el esfuerzo que el Servicio de Montaña, agrupado en las diferentes áreas montañosas de nuestra geografía, ha venido realizando en sus misiones sin que eso



suponga un menoscabo de su eficacia.

Estas Unidades se estructuran en Secciones (de 12 a 20 hombres), Grupos (de 7 a 14 hombres) y Equipos (de 5 a 7 hombres).

Las áreas que durante el año han desarrollado su actividad con absoluta normalidad, salvo en el Pirineo Oriental, en cuya zona de actuación se han ido perdiendo competencias paulatinamente debido a su asunción por parte de los cuerpos de bomberos y policías autonómicas de esta administración, están ubicadas en:

- Área de Viella (Girona): Grupos de Viella y Puigcerda
- Área de Jaca (Huesca): donde a lo



largo del año pasado se ha notado un incremento de servicios en su entorno montañoso, sobre todo en la época estival. Además, dentro de la 'Operación Sierra', se han continuado prestando servicios de orden público en las estaciones de esquí. También se ha seguido cooperando con la Universidad de Zaragoza en cursos de formación de médicos de montaña del CUEMUN.

- Sección de Jaca
- Grupos de Boltaña, Benasque y Equipo de Panticosa, en la provincia de Huesca
- Grupos de Pamplona y de Roncal, en la provincia de Navarra
- Equipo de Huesca

DURANTE LOS ÚLTIMOS AÑOS, EL SERVICIO DE MONTAÑA HA MULTIPLICADO ENORMEMENTE EL NÚMERO DE RESCATES, EN COLABORACIÓN CON LA AGRUPACIÓN DE HELICÓPTEROS (AHEL)

- Equipo de Mora de Rubielos, en Teruel

- Equipo de Tarazona, en Zaragoza

• Área de Cangas de Onís (Asturias): sus actividades van en línea con las de años anteriores, a pesar de la negativa repercusión de la falta de personal. De todas formas, se han realizado ascensiones y escaladas en los Picos de Europa y en las diferentes áreas montañosas de cada Grupo.

- Sección de Cangas de Onís y Grupo de Mieres, en Asturias

- Grupo de Potes, en Cantabria

- Grupo de Cistierna, en León

- Equipo de Puebla de Trives, en Ourense

• Área de Navacerrada (Madrid): este año han disminuido las intervenciones puesto que también ha descendido el número de accidentes y extravíos. Así, se han podido realizar numerosas escaladas deportivas, de alta montaña y prácticas de rescate y espeleología, entre otras actividades.

- Sección de Navacerrada

- Grupos de Barco de Ávila y de Arenas de San Pedro, en Ávila

- Equipo de Riaza en Segovia

- Equipo de Ezcaray

• Área de Granada: año particularmente intenso en actividades, aunque se han desarrollado periódicamente. Conjuntamente se han explorado nuevas zonas de escalada en Almería, Málaga, Jaén y Cádiz, así como las zonas montañosas de Almería, limítrofes con Sierra Nevada.

- Sección de Granada

- Grupo de Palma de Mallorca

- Grupo de Tenerife: su número de intervenciones se ha visto mermado debido a la puesta en funcionamiento, desde enero de 1999, de la Central Única de Emergencias 112, ya que esta central utiliza, sobre todo, dotaciones y medios dependientes de la Comunidad, por lo que se aboga por el establecimiento y firma de convenios de actuación con los diferentes organismos para poder incrementar el servicio al ciudadano.

- Grupo de Onteniente (Valencia)

- Equipo de Álora

Este gran despliegue facilita enormemente una rápida actuación cuando

RESCATES EFECTUADOS POR LAS UNIDADES DE MONTAÑA (1981 AL 2001)

Año	Muertos	Heridos	Ilesos	Falsas Alarmas	Total
1981	11	39	72		64
1982	41	91	90		124
1983	23	91	91		145
1984	35	117	121		177
1985	34	82	127		155
1986	44	100	116		198
1987	67	138	154		242
1988	45	142	181		244
1989	50	152	202	32	234
1990	70	218	268	61	337
1991	74	189	276	33	333
1992	61	225	311	38	344
1993	60	290	353	45	424
1994	69	287	350	57	427
1995	75	331	414	35	487
1996	77	337	586	41	530
1997	58	339	646	28	543
1998	67	320	612	47	511
1999	63	364	454	44	558
2000	55	317	659	22	530
2001	78	450	1155	24	710
Total	1.157	4.619	7.238	507	7.317

RELACIÓN POR UNIDADES DE LAS PERSONAS RESCATADAS DURANTE EL AÑO 2001

Unidades	Muertos	Heridos	Ilesos	F. Alarmas
Jaca	5	21	14	
Boltaña	5	69	203	1
Pamplona	1	1		
Roncal		2	48	
Benasque	2	56	149	
Panticosa	4	36	21	2
Huesca		29	5	
Mora Rubielos		7	40	1
Tarazona	2	1	1	
Puigcerda		2	7	
Viella				
Camprodón		1		
Cangas Onís	9	9	122	10
Mieres	3	11	13	
Potes	6	13	18	1
Cistierna	4	15	26	1
Puebla Trives	1	2		1
Navacerrada	4	55	170	1
Barco Ávila	3	38	14	
Arenas San Pedro	1	7	20	
Riaza		7	8	4
Ezcaray	1	8	9	
Granada	6	29	12	1
Onteniente	4	1	13	
Palma de Mallorca	6	15	37	1
Álora	1	4	5	
Tenerife	10	11	200	
Total	78	450	1.155	24



se recibe una petición de auxilio. Y es que las Unidades de Montaña, además de las misiones de por sí encomendadas a la Guardia Civil y del rescate y socorro de las personas accidentadas o extraviadas en zonas de montaña, o en lugares de difícil acceso que requieran unos medios y técnicas adecuados, se encargan de la seguridad y orden público de las estaciones de esquí y competiciones deportivas de montaña y de la vigilancia del medio ambiente en estas zonas. La recuperación de distintas aves protegidas, como quebrantahuesos y águilas, la aprehensión de tabaco,



HISTORIA

El Servicio de Montaña de la Guardia Civil constituye hoy día una dura especialidad que nació allá por el año 1967, por Orden General número 5 de 11 de marzo, después de que los propios montañeros, a través de la Federación Española de Montaña, transmitiesen a la Institución su inquietud por contar con unos grupos de rescate profesionales, a semejanza de los de otros países europeos. Porque al principio del montañismo en España, cuando se producía un accidente, los rescates eran efectuados por los propios montañeros, reuniendo un grupo de voluntarios que llegaban incluso desde zonas lejanas al lugar del suceso.

Así nacieron los primeros Grupos de Esquiadores-Escaladores integrados con personal del Cuerpo, que antes había realizado un curso de esquí-escalada, impartido en el antiguo Cuartel de la Institución del Coll de Ladrones, en Canfranc (Huesca), por oficiales e instructores del Cuerpo diplomados en montaña por la Escuela Militar de Montaña de Jaca.

Estos grupos, formados en principio por tres o cuatro espe-

cialistas (incluso ampliados según se incrementase el número de actuaciones) estaban integrados en la plantilla de los Puestos, ubicados en zonas de montaña, como un componente más.

Pero dado el auge que el montañismo estaba experimentando día a día, en 1981, por Orden General número 15 de 5 de mayo, se creó el Servicio de Montaña de la Guardia Civil, que posteriormente fue modificado por Orden General número 87, de 19 de octubre de 1984, hasta que en 1991, por Orden número 14, de 29 de enero, fue reorganizado de nuevo.

Aunque no es hasta el año 2000 cuando adquiere su estructura definitiva, por Orden General número 3, de 16 de marzo, con especificación de las misiones, cometidos fundamentales, estructura, relaciones, dependencias, normas de funcionamiento, personal, medios y despliegue. En esta Orden se dictan, también, las directrices para la creación del Manual del Servicio de Montaña, cuyo contenido ya ha sido desarrollado y aprobado con fecha 15 de marzo de 2001.

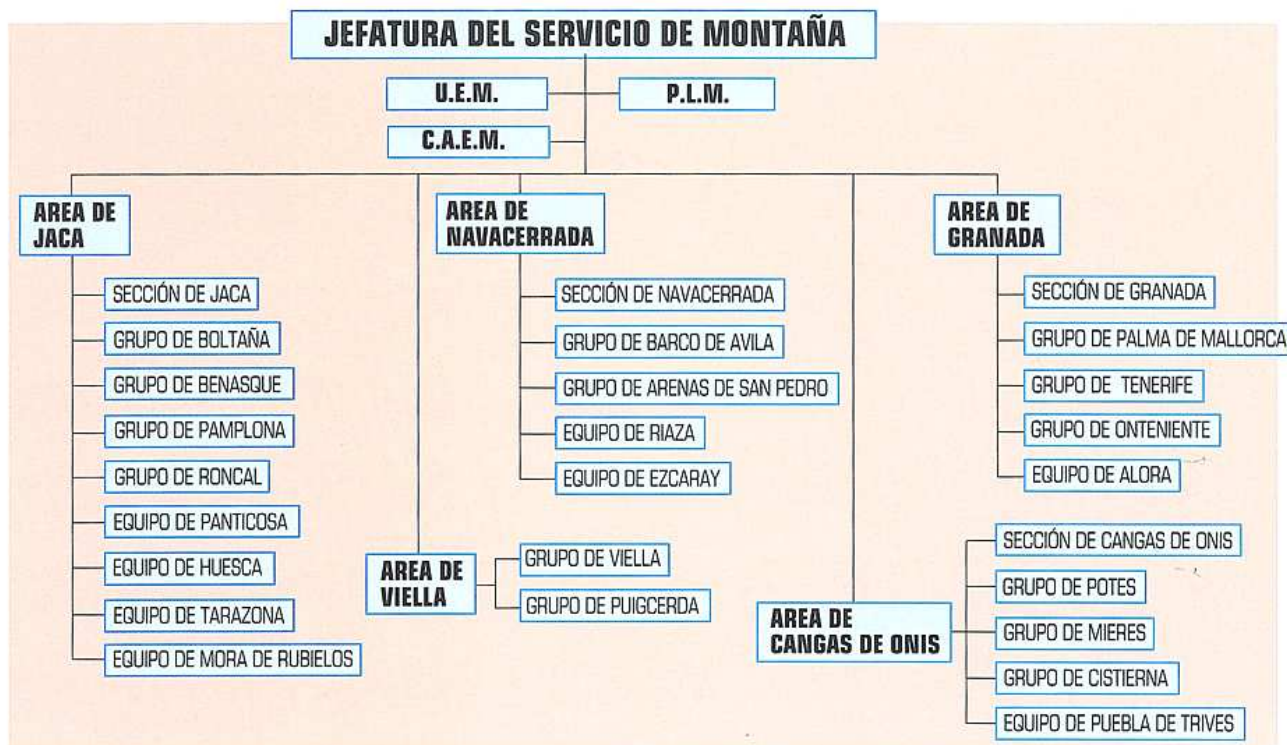
marihuana y hachís, además de la instrucción de cerca de 200 atestados y detenciones por distintas infracciones contra el medio ambiente son reflejo de esta labor añadida.

EXPERIENCIAS. Todos estos profesionales han vivido momentos difíciles, como consecuencia sobre todo de rescates y evacuaciones, aunque siempre recuerdan algunos con más intensidad. Como, por ejemplo, el rescate de unos treinta montañeros, algunos de ellos enterrados bajo la nieve, con ocasión de una impresionante avalancha en el Pico Garmo Negro, en el

TODOS LOS PROFESIONALES DEL SEREIM HAN VIVIDO MOMENTOS MUY DIFÍCILES EN LAS OPERACIONES DE RESCATES Y EVACUACIONES, ALGUNAS DE LAS CUALES RECUERDAN CON GRAN INTENSIDAD

término de Panticosa (Huesca), en el que participaron las Unidades de Jaca y Boltaña, guías de perros, un helicóptero del Cuerpo, que en aquel momento realizaba unas prácticas en Benasque, y nueve soldados, entre otros. Un gran despliegue de personal y de medios con feliz resultado, dada la gran rapidez de actuación y de intercomunicación de las Unidades, que realizaron una búsqueda a gran escala.

También en Navacerrada se salvó a un montañero, después de que una placa de hielo le fracturara el tobillo izquierdo. Los dos guardias que parti-



ciparon en el rescate realizaron un gran esfuerzo físico, como el que supone transportar al herido, de 80 kilos de peso, desde el refugio donde se encontraba hasta el Nogal del Barranco. Para llegar hasta allí tuvieron que descender por el canal, para lo que utilizaron dos cuerdas de escalada y diferente material de anclaje de hielo y nieve, bajando por pendientes de hielo de 45 y 50 grados de inclinación. Para mayor dificultad se rompieron los soportes delanteros de la camilla, por lo que uno de los miembros del Equipo tuvo que bajar hasta donde se encontraba el vehículo oficial y subir otra. Al final consiguieron trasladar al montañero hasta el Centro de Salud de Arenas de San Pedro, donde recibió atención facultativa.

Dos ocasiones distintas en las que los componentes del Servicio de Montaña de la Guardia Civil han demostrado su profesionalidad y pericia con creces, pero que no son las únicas. De hecho sería imposible narrar cada una de las actuaciones de estos hombres, que seguro están en su memoria y en la de las miles de personas implicadas y que fueron, de una forma u otra, testigos de su buen trabajo.

PREMIOS

Premios otorgados a las unidades de montaña, por la labor realizada en la especialidad de salvamento y socorrismo, en los dos últimos años

2000

- Placa del Grupo de Montaña "Peña Santa": a la Sección de Cangas de Onís
- Placa del Centro Cultural y Deportivo Mierense: al Grupo de Montaña de Mieres
- Placa de Protección Civil: al Equipo de Puebla de Trives
- I Gala del Deporte en Arenas "Mejor Entidad Deportiva": al Equipo de Arenas de San Pedro

2001

- Placa de Plata y Diploma de la Mutua General Deportiva: a la Sección de Navacerrada
- Figura del Grupo Montañeros Vetusta: a la Sección de Cangas de Onís
- Escudo de la Ciudad de Covilla: a la Sección de Cangas de Onís
- Calendario-anuario-reloj de Protección Civil: a la Sección de Cangas de Onís
- Cerámica del Ayuntamiento de La Coruña: a la Sección de Cangas de Onís
- Placa del Club Alpino Lugones: al Grupo de Montaña de Mieres
- Reproducción Ayuntamiento en bronce de Pola de Siero: al Grupo de Montaña de Mieres



PROFESIONALIDAD. No debemos olvidar que todos los logros del SEREIM de la Guardia Civil no hubieran sido posibles sin la eficiente participación de la Escuela de Montaña del Cuerpo, cuyas instalaciones fueron inauguradas en 1982 por el entonces director general Aramburu Topete, en sustitución del antiguo cuartel de carabineros de Coll de Ladrones.

En la Escuela, encargada de la formación y capacitación de los especialistas de montaña, se imparten cursos sobre la vida y el movimiento en montaña, técnicas de escalada, esquí, socorro y espeleología, así como conocimientos de topografía y legislación.

Los especialistas no terminan aquí su aprendizaje, puesto que una vez incorporados a las Unidades de Montaña continúan su formación permanentemente, manteniendo los niveles físico y técnico adecuados para hacer frente a las adversidades de su trabajo.

En este año se ha producido un desarrollo progresivo de la enseñanza de la Técnica de Esquí desde su comienzo, con adaptación al material, hasta lograr en los alumnos los niveles de viraje paralelo y alternativo en

pistas, así como el viraje stem cristiana en alta montaña. Además se han realizado prácticas de progresión por corredores de hasta 50° de pendiente, marchas de jornada y doble jornada en zonas de alta montaña, con ascensiones de cumbres de unos 3.000 metros y actividades de socorro en montaña invernal,

**NO DEBEMOS OLVIDAR
QUE TODOS LOS
LOGROS DEL SEREIM
DE LA GUARDIA CIVIL
NO HUBIERAN SIDO
POSIBLES SIN LA
EFICIENTE
PARTICIPACIÓN DE LA
ESCUELA DE MONTAÑA
DEL CUERPO, CUYAS
INSTALACIONES
FUERON INAUGURADAS
EN 1982**

técnicas de escalada y de espeleología y espeleosocorro. También la parte teórica ha sido importante, con cursos de primeros auxilios y materias complementarias. Incluso todavía quedó tiempo para la formación y preparación de los equipos de competición, puesto que el trabajo no debe estar reñido con el placer. No en vano está reciente en nuestra memoria el ascenso de nueve guardias del Servicio de Montaña al pico Cho-Oyu, de 8.201 metros, en la cordillera del Himalaya.

Como fruto de todas estas actividades el Servicio de Montaña mantiene una magnífica relación con distintas federaciones y clubes de montaña, así como con otras instituciones que también intervienen en misiones de rescate y grupos homólogos franceses, como la Gendarmería y C.R.S. Ésto, añadido al general reconocimiento por parte de la población civil, que identifica la labor del personal con el auxilio y protección de todos en el medio natural, hace que este servicio reciba el agradecimiento de todos, con multitud de homenajes y premios, que suponen un acicate más para seguir con su insustituible labor. ■