

FIRMA INVITADA

Luis Masgrau Gómez

El montañismo como deporte organizado y estructurado mediante clubes y federaciones comienza en España a finales del siglo pasado, siguiendo la estela de lo que se había iniciado en otros países europeos como Francia, Italia, Suiza, etc. En

Aragón, el tejido asociativo del montañismo empieza a organizarse desde los años 20, y en cuanto inicia su andadura adquiere una pujanza y un prestigio importante. Los montañeros aragoneses comprenden perfectamente que es desde el seno de las entidades deportivas donde se pueden salvaguardar mejor y de una manera más eficiente los intereses de quienes aman la montaña como escenario de sus prácticas deportivas y de espacio físico de convivencia y de goce vital. Por ello surge finalmente la Federación Aragonesa de Montañismo como marco asociativo común de to-

Siempre, juntos, estaremos mejor

dos los montañeros, y lugar de encuentro de trabajo.

La creación de infraestructuras deportivas de calidad (refugios, senderos balizados o rocódromos), la promoción desde la base, sea en las ciudades o en los rincones más alejados del mundo rural, y la divulgación en general de nuestro bello deporte, casi consustancial a una Comunidad

tan montañosa como la aragonesa, siempre será más fácil. También está la presencia social que da el encontrar con un número de asociados importante -más de 6.000- que se han dotado de un instrumento común de trabajo, diálogo y debate permanente como es la FAM. Precisamente hace poco se celebró en Castejón de Sos la Asamblea

anual federativa. En esta, se reflexiona sobre lo acontecido y se marcan las directrices deportivas para el futuro. Dada la consideración del montañismo como una actividad que trasciende lo meramente deportivo y aúna aspectos importantes de índole cultural, lúdico, social... en el seno de la Federación no sólo se debaten temas intrínsecamente deportivos, sino que se trata de profundizar en todo aquello que afecta a nuestra actividad y a su entorno: la montaña y particularmente la montaña aragonesa. De ahí nuestra presencia en aquellos foros donde es bueno

que se escuche nuestra opinión: patronatos de parques naturales, comisiones institucionales, ponencias técnicas, organismos culturales, etc., donde la voz de la FAM pretende ser el cauce de expresión del conjunto de los montañeros aragoneses, que ven en ella un órgano solidario de participación con el principal objetivo de dinamizar y cohesionar al montañismo aragonesa. Y es que, juntos somos más.

Luis Masgrau Gómez es el asesor médico de la FAM.

M. E.

Si uno es consciente de sus propias limitaciones y lo aplica a sí mismo, ya se habrá ganado en seguridad. Lo cierto es que el ejercicio del montañismo es un deporte realmente bello pero hay que reconocer también que no está exento de riesgo, sobre todo si se trata de practicar en condiciones adversas, como las que se pueden presentar en época invernal. Por ello hay que extremar las precau-

ciones y sobre todo aprender y gozar de una forma física aceptable, de acuerdo con las exigencias que pueda presentar el terreno de juego, como en este caso es el monte.

Naturalmente que en estas épocas también se puede disfrutar de la montaña, y cuanto más se progrese en los conocimientos mucho mejor. Hay dos vías importantes para hacerlo más adecuadamente y aprender. Una de ellas es la de inscribirse en un club (a principios de año es la fecha idónea) y sacarse a continuación la tarjeta de federado. De esta forma se

Dos buenas vías de seguridad

podrá uno beneficiar de los diferentes cursillos organizados por las propias asociaciones deportivas y con el reconocimiento, en este caso, de la Federación Aragonesa de Montañismo. Continuamente, a lo largo de todo el año se hacen cursos de iniciación y de perfeccionamiento, así como numerosas salidas guiadas por personas auténtica-

mente responsables de su cometido, dentro de un alto grado de altruismo. Poco a poco se va aprendiendo a conocer las normas básicas siempre a tener en cuenta, así como las técnicas más convenientes. La otra vía, también muy acertada, es la de contratar los servicios de guías profesionales de montaña auténticos

conocedores de los terrenos por donde desarrollan sus actividades y personas con experiencia acreditada y contrastada oficialmente. En Aragón hay diversas compañías con un personal muy cualificado que ofrece la posibilidad de adentrarse en un mundo mágico con la máxima seguridad, dentro de lo posible, y de acuerdo con el nivel que puedan desarrollar los potenciales montañeros, que pagan unas cuotas bastante razonables en las que suele estar incluido un seguro. En otros países europeos de tradición alpina, ir de la mano de los guías es algo muy natural. Ir bajo su dirección es

una garantía. Pero independientemente de las técnicas y de los conocimientos que pueda tener uno, es muy importante también disponer de una adecuada preparación física, de acuerdo con la intensidad de los ejercicios montañeros que se vayan a hacer. Esto es algo que no se improvisa de un día para otro, y cuanto antes se comiencen los entrenamientos, mucho mejor.

CON AGENTO

EL PIOLET

Foro en Internet

Impulsado por la FAM con el patrocinio de Fomento (Gobierno de Aragón) y Antena Laca-Tap Pirineos, se celebró un Foro Interpirenaico sobre los Senderos Transfronterizos. La hoja web con las ponencias es la siguiente: <http://www.pirineos.net/famforo>. Desde hoy se dispondrá de una página con las conclusiones y las direcciones de los participantes.

Buenas razones

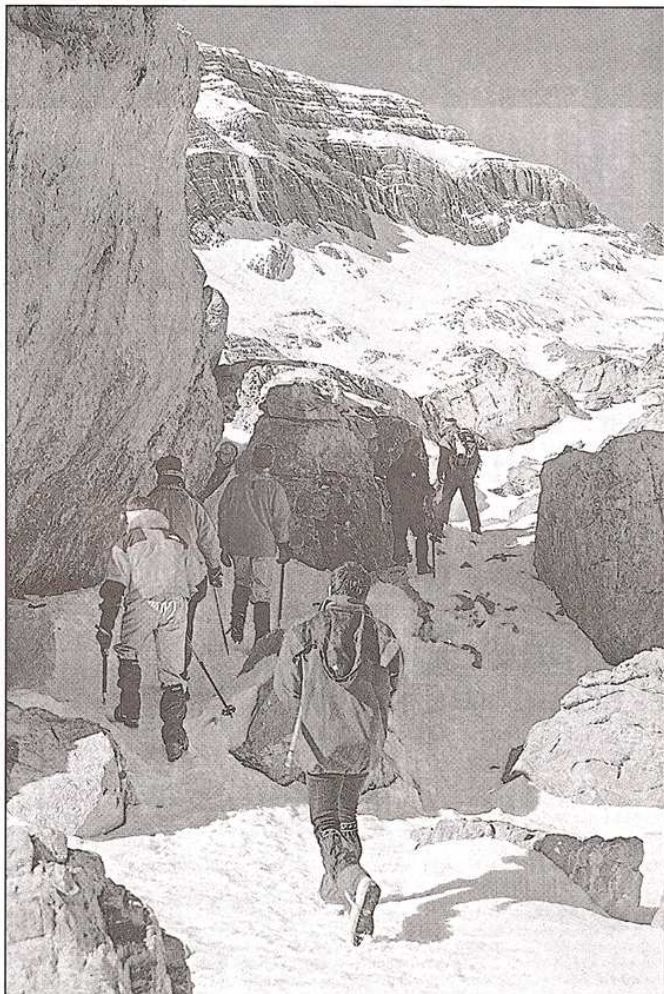
El sábado 19, la Federación Española de Deportes de Montaña y Escalada (FEDME) entregará sus 8 distinciones anuales. Uno de ellos será entregado al consejero de Presidencia de la, Manuel Giménez Abad, por su especial sensibilidad y dedicación para dentro de las competencias de Protección Civil insistir en las medidas de prevención. El otro galardón es de Montañeros de Aragón de Barbastro, con 341 federados de sus 2.000 socios en una ciudad de 15.000 habitantes, desarrollando toda una gran labor social.

Las Migas de la Amistad

Montañeros de Aragón celebró su tradicional cena «Las Migas de la Amistad», entregándose los trofeos anuales: «Lizalde», de esquí alpino, a Julián Vicente; «Eduardo Blanchard» a la mejor actividad de 1998, a Manuel Anson por la invernada de la Cara Norte de Pala Ip; «Mejor trayectoria», a Pedro Expósito; «Promoción», a Guillermo Viñuales, Elena de Castro y Eriko Puente.

Actividades de clubes

- Stadium Casablanca: El próximo domingo 20, en la ermita San Celedonio (Samitier), a 800 metros de altitud, este club instalará su Belén montañero. El programa comenzará a las 12 h. con una misa seguida de un concurso de villancicos y un refrigerio.
- Peña Guara: Hasta el 20, Semana de Divulgación de la Montaña «San Urbez'98».
- Tertulia Albada: El 20, ascensión al Pico Gratal.
- C. M. As Cimas: El 20, escalada en Tossal de los Friles.
- E. M. El Olivar: El sábado 19, senderismo con la etapa Nerri-Añiscó-San Urbez.



Dos formas de rescate: Arriba, en busca de un herido. Abajo, a través del helicóptero de la Guardia Civil

De urgencias, emergencias en montaña

REACCIONES La FAM se solidariza con los montañeses, pero matiza los diferentes conceptos

LOS PAGOS El colectivo de federados de siempre ha intentado asumir los gastos de sus rescates

Manuel Español

Algo en lo que hasta el momento ha habido una práctica y total unanimidad, es que no se puede hacer montañismo o política de montaña sin contar con los montañeses. Sin embargo, días atrás surgió la polémica por parte de un sector social aragonés sobre el agravio comparativo que para algunos colectivos existe entre los montañeros accidentados, evacuados rápidamente, y los habitantes de los pueblos de la montaña, que sufren a veces un sistema deficiente de transporte sanitario. En este sentido, la Federación Aragonesa de Montañismo, como parte implicada que siempre ha manifestado su apoyo y solidaridad a los montañeses, ha emitido unas manifestaciones, entre las que indica que en este debate se están mezclando aspectos asistenciales muy diferentes y que deben de ser diferenciados en base a los conceptos de «urgencias» y «emergencia», habida cuenta que no es lo mismo el rescate que el transporte o evacuación sanitaria, y que habitualmente, durante las prácticas del montañismo las urgencias se convierten en emergencias.

Espíritu solidario

Otro de los aspectos que ha querido dejar muy claros el ente federativo aragonés, es que «en

cualquier caso la FAM, dando muestra de su espíritu solidario, siempre ha entendido extensibles los beneficios del socorro en montaña a todos los usuarios de la misma. Muy especialmente en el caso de los montañeses, que desde hace tiempo se benefician de este servicio y a quienes se considera el primer colectivo a defender y respetar en la montaña. Razon por la que, aunque por no tratarse específicamente de lo que en puridad se entiende como socorro en Montaña, la FAM no se considera especialmente capacitada para manifestarse de forma rotunda en temas relativos a la asistencia y transporte sanitario de tipo general, que entiendo de especial complejidad en todo el medio rural de la Comunidad por su aislamiento y dispersión poblacional, desea mantener su línea tradicional de solidaridad con los montañeses, apoyándolos en este tipo de reivindicaciones que para la mejora de su calidad de vida resultan totalmente justas.

Asumir los gastos

Algo que se pretende dejar claro es que «desde siempre, el colectivo de montañeros federados ha intentado asumir los gastos derivados de los accidentes de montaña, suscribiendo los seguros oportunos. El costo que estos seguros supuso para la FAM duran-

te el pasado año fue de más de 30 millones de pesetas (300 millones en el caso de la Federación Española de Montañismo), con lo que cree dar un ejemplo de solidaridad y responsabilidad, evitando en lo posible que las consecuencias de los accidentes de montaña sufridos por sus afiliados, consuman recursos que fueron recaudados por las Administraciones Públicas para cubrir otras necesidades (enfermedad común, pensiones, etc.).

Cabe recordar que recientemente se seminario organizado por el Servicio Aragonés de la Salud, en el que participaron técnicos y responsables de la Guardia Civil, Universidad de Zaragoza, INSALUD, responsables de Ayuntamientos y Mancomunidades de Montaña y organismos implicados, entre ellos la FAM como colectivo ciudadano organizado más numeroso de usuarios de la montaña, poniéndose de manifiesto que todas las partes implicadas asumían sus compromisos «para afrontar los accidentes de montañismo con la máxima efectividad y eficiencia, en el contexto del futuro «Servicio de Urgencias y Emergencias de Aragón» (SUEA), que considera las áreas de montaña como zonas geográficas sanitariamente específicas y diferenciadas en lo tocante a urgencias y emergencias, cuyos habitantes habrán de beneficiarse de forma evidente y clara al contar en su entorno con los especialistas sanitarios responsables de la medicalización del socorro de montaña».

De hecho, algunos montañeses ya fueron evacuados con el helicóptero medicalizado de auténticas zonas montañesas de aislamiento, dentro del máximo afán de colaboración, si bien este aparato no está debidamente preparado en su bodega para albergar traslados con tratamientos inmediatos.



La situación de emergencia que se crea en las montañas es algo evidente, tal y como se puede contemplar a través de las presentes imágenes



EL SENDERO

1 Salimos de El Grado por la carretera que se dirige a Puebla de Castro y Graus. Al inicio de esta nuestro camino se vuelve a juntar con el GR-45, que baja de El Grado. Ambos senderos coinciden durante 500 metros, los mismos que tenemos nosotros que seguir por dicha carretera. Tras atravesar el puente sobre el río Cínca bajo la Presa de El Grado, el GR-45 gira a la derecha camino de Olvena y el GR-17 hacia la izquierda para iniciar la subida al Santuario de Torreciudad.

2 A partir del punto anterior, nuestro sendero se convierte en uno de los más bellos que recorren la comarca: con una pendiente casi constante, pero no excesiva, va remontando poco a poco la ladera sudoeste de la Sierra de Ulbiergo, pudiendo disfrutar de hermosas panorámicas del Somontano barbastrense y del pantano de El Grado, sin otras limitaciones que las que nuestra vista y nuestra sensibilidad alcance a descubrir.

Casi el punto más elevado de nuestro recorrido, a 50' de su separación del GR-45 en la Presa de El Grado, llegaremos al enlace con el PR/HU-76, a través del cual tenemos la posibilidad de alcanzar la Puebla de Castro y Graus, siendo esta última atravesada por otro sendero de Gran Recorrido: El GR-1 Sendero Histórico.

Desde este punto a Torreciudad nos separan 20 minutos de suave descenso entre exuberante vegetación y con el Santuario casi siempre a la vista.



SUS DATOS

- La etapa: El Grado-Santuario de Torreciudad. Este recorrido forma parte del GR-17 Sendero Mariano, que en un futuro cercano unirá Zaragoza, Barbastro, Torreciudad y Lourdes.
- Desnivel: Desde el Grado, situado a 456 metros de altitud, se sube hasta los 620 metros en unos 2 kilómetros y finalmente se desciende otro tanto.
- Tiempo: En torno a 1 hora y 20 minutos.
- Grado de dificultad: Fácil. Se puede hacer en cualquier época del año.
- Los puntos: El Grado es un pueblo de 425 habitantes, situado en la margen derecha del Cínca, con una iglesia parroquial del siglo XVI. El nuevo Santuario de Torreciudad arranca en 1956, si bien se abrió el 7 de julio de 1975.